

室原会だより

Vol.108

ふれあい

(題字 室原亥十二)

春号

令和4年5月

室原亥十二会長…「意識の脳内速度」
ドクターズファイル／室原蒼伶医師
(医)室原会菊南病院 入社式・新人研修
認知症予防「ほがらか塾」始動
ドクター古庄のサイクリング紀行
城野憲三Drの「徒然の記」
菊南病院ふれあい行事食
うりぼう／グループホームきくなんだより
...and more

ふれあい桜

室原内科・小児科

〒862-0949
熊本市中央区国府1丁目11番9号
Tel 096-364-3080 Fax 096-366-4668

菊南病院

〒861-5517
熊本市北区鶴羽田3丁目1番53号
Tel 096-344-1711 Fax 096-344-1726

水前寺高齢者複合施設

〒862-0949
熊本市中央区国府1丁目3番15号
Tel 096-364-1210 Fax 096-364-1221

グループホームきくなん

〒861-5517
熊本市北区鶴羽田3丁目11番15号
Tel 096-345-2260 Fax 096-345-2261



下甌島の名所「手打湾」をながめる妻と娘



医療法人室原会
室原 誉伶 先生

こんにちは、室原誉伶（むろはらほまれ）と申します。今年度から月に1週間、室原内科・小児科ならびに菊南病院で働かせて頂くことになりましたので挨拶をさせていただきます。

僕は現在32歳、医師になって7年程が経ちました。これまでに長崎県の上五島や島根県の隠岐諸島を経て、昨年度まで鹿児島県の下甌島で診療をしてきました。そうです、全て離島なんです。離島には体調を崩した時に頼る病院・診療所は多くありません。多くの方が、まずは僕たちの働くところに相談に来てくれます。なので、「〇〇科の病気」ということは関係なく、僕たちはあらゆる疾患に対応することが求められます。そんな経緯から、自然と僕の専門は「総合診療」となっていました。「総合診療」はまだ広く浸透していないと思いますが、様々な疾患に対応し、患者さんの背景まで含めて最適な医療を提供する、そういったイメージです。

さらに患者さんの背景まで考えていくと、人間に興味が湧き、離島の文化にも興味が増えってきました。そこには、現在は希薄になったと言われる濃厚な「近所付き合い」や「お互いさま」の文化が残っていてとても勉強になったんです。「あく人間は元々こうやって生きてきたんだな」と感じるようになり、とても心地よい環境でした。そういった経緯から、こちらで働かせて頂く1週間以外は、医師を休業し下甌島で稲作や畑作をしながら生活をしていこうと思っています。僕は稲作も畑作もやったことがないのでそちらも勉強ですが、そういったことを通じて「人間力」を磨いていきたいなと思っております。

室原内科・小児科ならびに菊南病院では、外来や病棟業務の他、健診部門などで診療をさせて頂く予定です。慣れない点も多く、ご迷惑をおかけしてしまうかもしれません。どうぞよろしくお願い致します。

令和4年度 (医)室原会菊南病院 入社式・新人研修

入社式

令和4年4月1日、菊南病院に18名の新入職員が入職しました。



新入社員代表 挨拶の様子



満開に桜咲く

4月1日に菊南病院入社式を執り行いました。本年は18名の新入職員を迎え入れました。桜も新入職員の入職を祝ってくれるかのように咲き誇っていました。新型コロナウイルス感染対策の為、マスク着用で間隔を取り、窓やドアを開け入社式・新人研修を行いました。

新人研修

期日：令和4年4月1日（金） 場所：本館5階多目的ホール



講義の様子

時間	内容	プログラム	講師等
09:35～ 11:05	講義 (90分)	* 菊南病院の理念、基本方針について * 沿革、概要、これからの展望	室原 良治 (院長)
		* 院内感染対策について	石川 久美 (外来師長)
		* 医療安全対策について	水上 寛子 (医療安全管理室長)

新人研修 プログラム

本年も感染対策の為、例年より一部縮小して研修が行われました。研修中メモを取るなど皆さん熱心に研修に取り組まれました。研修で学んだことを、今後の菊南病院での業務に活かしてほしいです。

新任の先生のご挨拶

室原内科・小児科に新任の先生がいらっしゃいましたのでご紹介いたします。

児嶋 健吾 先生

熊本大学病院呼吸器内科の児嶋健吾と申します。

4月より前任の川上さき先生に代わりまして、室原内科・小児科で水曜日午後の外来を担当させていただくことになりました。

出身は熊本で、大学は久留米大学を卒業しました。熊本医療センターでの初期研修を経て、今年4月から呼吸器内科医として、熊本大学病院で勤務しています。丁寧な診療を心がけ、患者が些細なことも相談できる医師を目指し日々励んでいきます。

宜しくお願ひ致します。



室原亥十二会長と児嶋健吾先生（写真右）

意識の脳内速度

医療法人室原会会長 室原 亥十二

結論から先にのべると、「意識に速度は、ない。」

日本大百科全書の解説によれば、一般的に「速度」とは、物理学では運動の方向と単位時間に動く距離をさす、となっ

ている。無機物質宇宙より長い時の流れの中で有機物質が発生、その中に生物が生まれ進化して意識がめばえた。

私は、前107号で書いたようにパンクセップ(1985年)の四つの用語「基本的情動」学術語をバカの一つおぼえとしている。

(数多にありすぎるので)

- 一. Seeking 探索
- 二. Rage 怒り
- 三. Fear 恐怖
- 四. Panic パニック

脳神経系の発育と共に、意識は主観的に存在するが科学的には(質)クオリアとして証明できていない。又、モルツや次いでキングバーク、ヤブロンカのあげる7つの項目、

- ① 統合的
- ② 統一的
- ③ 可塑性
- ④ 志向性
- ⑤ 時間的
- ⑥ 目的性
- ⑦ 自己フィードバック

の中の「可塑性」ひとつ取っても、意識は脳細胞の叻と速度の定義とは合わない。ニューロンの発火のあとヒトの手拳分の大きさの脳内で複雑な流れを生じ、生物の進化はその後もラマルク、スペンサー、ダーウイン、ジェームズと続き二十世紀後半には、DNA—コンピュータ—PET—fMRI—等でイメージ診断、それでも尚意識とクオリアへのギャップの橋渡しは充分にできていないと思うのは、私の脳力不足。

意識は「自己主観的体験」で本人と共にこの世に存在する。万有引力とは、ここが異なる。万有とあるように引力は万有、自然則です。意識は、自己体験で自己と共に消える。

平たく言えば、意識は親分の度胸と通じるものがある。例えば、スクリーン、ヒットラー、プーチン、習近平等々：意識は成長して主義となるのか。人間の世の中は、分かったようで分からない。そして死んでゆく。(続く)

参考一引用
 人類が絶滅する6つのシナリオ フレッドケテル2013年
 21世紀の人類のための21Lessons
 ユヴァル・ノア・ハラリ2019年
 宇宙の終わりに何が起きるか ケイティマック2021年
 脳と心的世界 マークソームズ2007年
 脳の意識 機械の意識 渡辺正隆2017年
 動物意識の誕生(上) シモーナギンズバーク2021年
 参考一引用※新規
 時間は存在しない カルロ・ウイック2019年

菊南病院 ふれあい行事食



節分

2022年2月
恵方巻き／鯛の煮付け
呉汁／卵ポーチ



ひな祭り

2022年4月
ちらし寿司／天ぷら
酢味噌かけ／吸い物／
ひなあられ／蜜柑ムース

医療法人室原会 水前寺高齢者複合施設が始める

認知症予防「ほがらか塾」始動。

2022年4月より毎週火・金の午前中に開校 お試し期間は無料での実施!

ほがらか塾の特徴

お気軽にご参加ください!

運動

筋力増強・バランス運動etc
個々の能力に合わせた
プログラムで!

学習

健康講座

運動が脳に及ぼす影響や、
病気の予防、生涯設計について

脳トレ

体と頭を使って

そろばんや集団ゲーム、
趣味や興味に合わせて



塾長通信

塾長 北里 堅二

コロナ禍で営業活動も思うに任せず、第1営業日である4月1日は参加者「0名」でした…。しかしその日に1名の方から参加希望の電話をいただき、第2営業日の4月5日に運動公園で花見をしながらのウォーキングを実施することができました。脳トレもかねて、桜を見ながら一句読んでいただいたのですが、天気も良く、いい句ができました。作品は塾の中に掲示していますので、お近くにお越しの際はぜひのぞきに来てください。現在5名の参加希望をいただいています。少しずつでも前に進めるよう、スタッフ一同頑張ります!!

ア ン ゼ ス



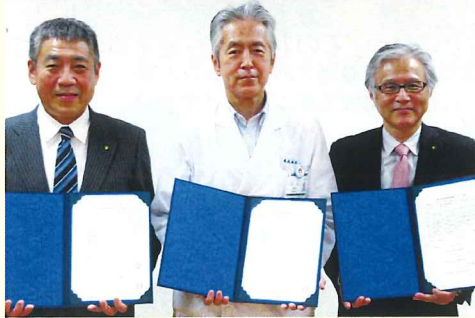
熊本市中央区国府1丁目3-15
水前寺高齢者複合施設 1階
TEL/096-364-1210

お気軽にお問い合わせください!

担当: 北里



『熊本医科歯科病診連携』 はじめました



“医科歯科病診連携”をご存じですか? 「熊本県歯科医師会」と「熊本市歯科医師会」と「病院」とが連携協定を結ぶことで、
歯科的対応が必要な患者に対して県歯科医師会病診連携窓口を通して病院への訪問診療の依頼ができ、さらに退院後の継続診療を行っていただけるようになります。また診療実績の情報共有、患者退院後地域でのケアが実現できる体制づくり、口腔ケア、口腔管理、摂食嚥下知識・技術、リハビリテーションなどの研さんを深める合同研修会の実施なども行っていきます。

菊南病院でも令和3年10月に病診連携事業覚書に調印し、連携を締結いたしました。今後とも専門的な医療対応の充実を目指し、また退院や転院等で治療の継続が途切れないよう、各地域の歯科医師と協力して、継続した治療が受けられる仕組みを構築するなど、地域医療の充実・向上に努めてまいります。

ドクター古庄のサイクリング紀行

菊南病院 副院長
古庄 伸行

49. 泗水町の「村吉の天神さん」



温暖な熊本はクスノキをはじめとして大きな樹の多いところ。あちこちにある有名な巨樹を目的地としてサイクリングを楽しむことがよくあり、以前にもご紹介した「寂心さんの楠」をはじめ、県内各地の色々な樹木を見てきましたが、中でも印象深いのが泗水町にある大きなイチイガシの樹です。

「イチイガシ」というのは6種類ほどあるカシの仲間のひとつで、その実であるドングリは、他のカシのドングリと違ってアクが少なく生でも食べることができ、古代の人たちの大切な食糧源のひとつでした。また、イチイガシの樹は成長のスピードが速く、九州の里山では大きなイチイガシを見ることができます。特に熊本では神社の境内などに植えられることも多いために大きく成長することが多く、イチイガシの幹回りの太さランキングでは全国トップ10のうち、4本が熊本県下に生えています。

泗水町の孔子公園から合志川沿いに東へ1キロちょっと行った北側にある村吉集落の丘の端には樹高15m、推定樹齢300年以上の大きなイチイガシが生えています。幹回りの大きさは750cmで全国10位の太さですが、その根の異様さは全国トップと言われています。火山灰質の丘の土壌が徐々に1~2メートルほど風雨で

流されて露出した根が、太い幹を支えるために肥大化して絡まって、まるでジャングルジムか秘密基地のような姿となっているのです。中に入ると子どもが立てるほどの空間ができており、まさに神が宿っているかのようです。そこはかつて神社のあった場所で、集落ではこの樹を「天神さん」と呼んで大切にしているのです。



(小さな子どもを連れてゆくと喜びますよ)



徒然の記

菊南病院
城野 憲二

徒然の記 《その伍》 科学は進歩した。だけど・・・の段

徒然の記(その参)では、電話の話をした。電話器はその後携帯電話となり、現在はスマートフォンになった。この変化の中心にあるものはコンピューターの進歩である。昔は電子計算機とか電子頭脳などと言っていた。

ずいぶん前から二足歩行ロボットが実用化している。何もガンダムの話ではない。今では二足歩行は当たり前。これなどもほんの30~40年前迄は夢の話だったのをご存知だろうか。

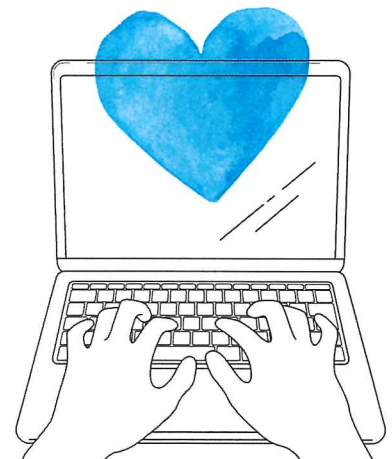
二足歩行の難しさは、重心の制御であった。

ここで皆さまにも試して頂きたいのだが、左肩を壁にぴったりとつけて真っ直ぐに立つ。その状態で右足をあげてみて欲しい。決して上がらないのだ。無理に上げれば右側へ倒れてしまう。

二足歩行をする人類は、例えば右足を上げる時、無意識のうちに体の中心線上にある重心を左足の方へ移動させている。実際の二足歩行には左右の重心の移動に加えて前後の移動も必要になる。実はこの単純にも思える作業が機械的な技術では全く克服できず、二足歩行は実用化できないだろうと思われていた。

この究極の「重心移動問題」を解決したのがコンピューターなのだ。多くのセンサーが時々刻々感知する情報を瞬時に並行計算処理し、それぞれの端末へと送信し、対象を動かす。その為にはコンピューターの発達が不可欠だったのだ。

携帯もスマホもテレビも洗濯機も自動車も何もかも、コンピューター無くしては作動しなくなっている。



うりぼう



～ 施設の楽しい行事を紹介します。～

水前寺高齢者複合施設
小規模多機能 いとし
グループホーム 鈴の音
水前寺有料老人ホーム

2022年 春

お花見に行き 春を満喫しました。



施設内でもたくさんのお花に囲まれてお花見弁当を食べました。



＊ グループホーム きくなん だより ＊

初詣



数人ごと分かれて初詣へ出かけました♪
「今年も健康に過ごせます様に」

節分



鬼の箱をめがけて豆まき。
皆さん、一生懸命でした！
笑いが止まりませんでした♡

芋ほり



ジャガイモの収穫、スタッフの家族
総出で頑張りました🍠

おやつ作り



プチボールケーキ

お花見



菊南病院駐車場の立派な桜を鑑賞しました。
皆さん「綺麗かあ!」と感動されていました。

◆外来担当医当番表◆

●急患の方以外全て予約制です

2022年4月1日～

菊南病院

診察時間	診察日	月	火	水	木	金	土
午前 9:00 }		室原	赤星	室原	梅田	赤星	室原
		古庄	加古	鈴木	加古	加古	城野
	12:00	南	鈴木	久重	南	福島	南(第2・4)
							鈴木(第5)
午後 (2診は院内検診含む) 13:00 }		—	赤星	室原誉伶(第1)	室原	禁煙外来 赤星	
		城野	城野(第2～5)	城野	—	禁煙外来 古庄	休診
	17:00	南	鈴木	久重	福島	室原誉伶(第1)	
発熱外来	城野	(第1)室原 (第2～5)城野	城野・南	室原・福島	福島		

○受付時間：月～金 9:00～12:00(受付8:30～11:30まで) 13:00～17:00(受付12:30～16:30まで)
土 9:00～12:00(受付8:30～11:30まで)

○休診日：日曜・祝日・年末年始等 ※但し、急患の場合はこの限りではありません。
(急患の場合はお電話でご相談ください。)

★都合により受付終了時間が早まる場合がございます。ご了承くださいませ★

令和3年7月現在

室原内科・小児科

	月	火	水	木	金	土
午前	室原亥十二 梅田Dr	室原亥十二 梅田Dr	室原亥十二	休診	室原亥十二 梅田Dr	室原亥十二 糖尿病外来 (後藤Dr)
			高血圧外来 (梅田Dr)		腹部エコー検査 (第4)	腹部エコー検査 (第2)
午後	室原亥十二 梅田Dr	室原亥十二 梅田Dr	室原亥十二	休診	室原亥十二 心臓外来 (室原良治Dr)	室原亥十二 心臓外来 (室原良治Dr)
			喘息外来 (児嶋Dr)			

☆動脈硬化検査：随時

●診察日・時間：月～土曜日(木曜日を除く) 午前8:30～午後6:00

●休診日・時間：木曜日・日曜日・祝祭日・年末年始等

随想

室原 鈴子

高齢で筆力もおぼつかなく筆をたつお約束をしたのに108号・春号の天空を貫く勢いの見事な「ふれあい桜」に感極まって筆をとり、ワガママお許しください。さすが日本の国花、圧巻です！春爛漫の美しい五弁花が菊南の未来を祝福している様で心がおどります。

又、若干32歳の孫、誉伶がお世話様になります。彼が幼稚園の頃、毎週水曜日に母親代わりに幼稚園に迎えに行き、デートするのが楽しみでした。お気に入り勝負ヒゲ!?などはやして一見コワイオツサン風ですが、ジイちゃんバアちゃんにやさしい心遣いのある若武者です。虚心坦懐、剛快な男性です。会長目に入れても痛くないヨカ孫です。どうぞよろしくご指導ください。

編集後記

(編集委員・高栢)

桜咲く、新生活の始まりです。室原会にも新しい風が吹き、先生方や新入職員の皆様をお迎えすることができました。水前寺複合施設では認知症予防の「ほがらか塾」が始動、地域の皆様に寄り添って健康や安心をお届けしたいという理念が形となってまた芽吹きました。

新しいことにとときめく春も素敵ですが、変わらないものに安心感を覚えるのも人の常、毎年満開に咲き誇る「ふれあい桜」もそうですが、季刊誌「ふれあい」も同じです。編集をするにあたって、毎回悩みながら季節ごとの特集やお知らせを依頼したり、足したり引いたり配分して編集することも楽しいのですが、連載をお願いしている記事や関連施設のお便りが手元にくると、ほっとする安心感があります。ちなみに私は一番に読める贅沢な読者でもあるので、思い巡らせている時にふっといつもの記事に没頭し、いつもの笑顔咲く写真を眺めては改めて未完の原稿を広げて完成に挑む、という特別な時間を持つています。そうして出来た「ふれあい」は毎回新鮮なとおきです。「故きをたずね、新しきを知る」ような季刊誌になればいいなとこっそり思っています。

春、何か新しいことに挑戦していますか？猛く爽やかな風が私たちの背を押してくれます様に。